

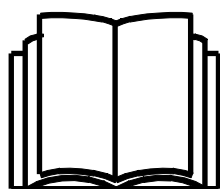
AVANT®

Bruksanvisning for redskap



Kantfres

Produktnummer A3662I



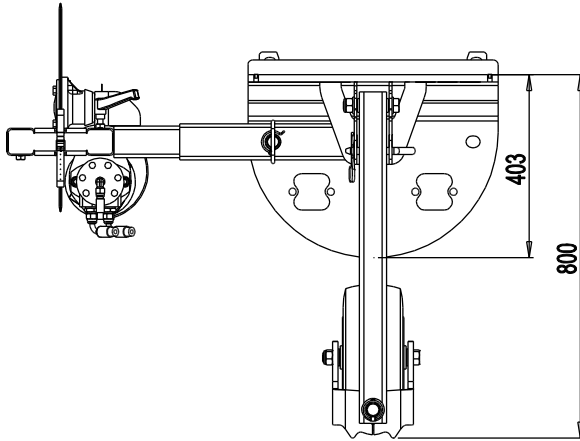
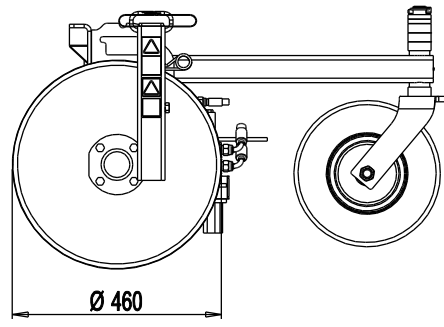
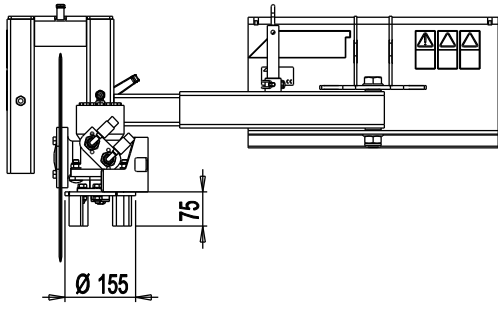
Vennligst les denne bruksanvisningen nøye før du bruker utstyret, og følg alle instruksjonene.

Ta vare på denne bruksanvisningen for senere bruk.

Produsent:

AVANT®
AVANT TECNO OY
e-mail: sales@avanttecono.com

Ylötie I
33470YLÖJÄRVI
FINLAND
Tel. +358 3 347 8800
Fax +358 3 348 551



CONTENTS

1. FORORD	4
2. TILTENKT BRUK	5
3. SIKKERHETSANVISNINGER FOR BRUK AV KANTFRESEN	6
4. TEKNISKE SPESIFIKASJONER	8
4.1 Varselmerker og hovedkomponenter på redskapet	8
5. MONTERE REDSKAPET	10
6. BETJENING AV REDSKAPET	13
6.1 Kontroll før bruk.....	14
6.2 Transportposisjon	14
6.3 Bruk	15
6.4 Justeringer	16
6.4.1 Retning.....	16
6.4.2 Sidelengs rekkevidde	16
6.4.3 Blandedybde	16
6.4.4 Bruk under blander	17
6.5 Arbeid med dreiekobling tiltadapter	17
7. VEDLIKEHOLD OG SERVICE	18
7.1 Inspisering av hydraulikkomponenter	18
7.2 Rengjøring av redskapet	19
7.3 Inspisering av metallkonstruksjoner	19
7.4 Smøring.....	19
8. GARANTIBETINGELSER	20


I. Forord

Avant Tecno Oy ønsker å takke deg for at du har kjøpt dette AVANT-redskapet. Det er konstruert og produsert med basis i årelang erfaring med produktutvikling. Ved å gjøre deg kjent med denne bruksanvisningen øker du din sikkerhet og sikrer pålitelig drift og lang levetid for utstyret. Les instruksjonene nøye før du begynner å bruke utstyret eller utfører vedlikehold.

Hensikten med denne bruksanvisningen er å hjelpe deg til å:

- bruke redskapet på en trygg og effektiv måte
- overvåke og hindre farlige situasjoner
- holde redskapet i stand og sikre lang levetid

Følgende varselsymboler benyttes i denne bruksanvisningen for å utheve faktorer som må tas hensyn til for å redusere faren for personskader eller skader på eiendom:

	<p>ADVARSEL:</p> <p>Dette varselsymbolet refererer til viktig sikkerhetsinformasjon i denne bruksanvisningen. Det varsler om umiddelbar fare som kan forårsake alvorlig personskade eller skade på eiendom.</p> <p>Les varselteksten ved siden av varselsymbolet nøye, og pass på at andre førere også er kjent med advarslene, siden det angår personlig sikkerhet.</p>
---	---

VIKTIG

Dette symbolet gjør oppmerksom på informasjon om korrekt betjening og vedlikehold av utstyret.

Hvis ikke informasjonen ved dette symbolet respekteres, kan det føre til at utstyret blir ødelagt eller forårsaker skade på annen eiendom.

Med disse instruksjonene kan også en uerfaren bruker benytte redskapet og minilaster trygt. Bruksanvisningen inkluderer også viktige instruksjoner for erfarne AVANT-brukere. Pass på at alle personer som benytter minilasteren har fått opplæring og har gjort seg kjent med bruksanvisningen og alle sikkerhetsregler for minilaster og redskap før utstyret tas i bruk. Bruk av redskapet til andre ting enn det er tiltenkt eller på en annen måte enn beskrevet i denne bruksanvisningen. Ha denne bruksanvisningen for hånden i hele redskapets levetid. Hvis du selger eller overdrar redskapet, må du passe på at denne bruksanvisningen også leveres til den nye eieren. Hvis bruksanvisningen blir borte eller blir ødelagt, kan du bestille en ny hos din forhandler eller produsenten. Oversatt bruksanvisning.

I tillegg til sikkerhetsreglene i denne bruksanvisningen må du følge alle gjeldende sikkerhetsregler om arbeids-, lokale lover og andre regler som angår bruken av dette utstyret. Spesielt reglene om bruk på offentlig vei må følges. Vi reserverer retten til å endre innholdet i denne bruksanvisningen uten forvarsel.

2. Tiltent bruk

AVANT Kantfres er et redskap som passer for bruk på AVANT minilastere som vist i Tabell 1. Avant kantfres er det perfekte redskapet for trimming av kantene på plener, hekker, blomsterbed osv. Den består av en hydraulisk betjent fres som er montert ved siden av en kutteskive. Kutteskiven kutter plenen akkurat der du vil, og den hydrauliske fresen bryter opp eventuell jord eller plen og kaster det til venstre for kutteskiven. Kantfresen etterlater enhver hage ryddig og pen takket være den justerbare kuttdybden og presis kontroll.

Den fornyede kantfresen er utstyrt med en manuelt uttrekkbar arm, og kan låses i tre stillinger: på høyre eller venstre side, eller foran, som også er transportposisjonen. Støttehjul er tilgjengelig som ekstrautstyr.

Redskapet er konstruert for å kreve så lite vedlikehold som mulig. Føreren kan utføre regelmessig vedlikehold. Ikke alle reparasjoner kan utføres av føreren, noen krevende reparasjoner og vedlikeholdsarbeider må overlates til servicepersonell. Alt vedlike holdsarbeid må utføres med riktig sikkerhetsutstyr. Alle reservedeler må helt like spesifikasjoner som originaldelene, noe som kan sikres ved bruk av kun originale reservedeler. En egen katalog med reservedeler kan være tilgjengelig, ta kontakt med din nærmeste Avant-forhandler.

Gjør deg kjent med instruksjonene i bruksanvisningen når det gjelder service og vedlikehold. Vennligst kontakt din AVANT-forhandler hvis du har flere spørsmål om bruk eller vedlikehold av redskapet, eller hvis du har behov for reservedeler eller vedlikeholdsservice.

Tabell 1 - Kantfres - Kompatibilitet med Avant minilastere

Model	216 218 220	220 <small>series 2</small> 225	313S 320S 320S+	419 420 520 R20	525LPG R28 528	630 R35 635 640	745 750 760
A36621	-	•	-	•	•	•	•

3. Sikkerhetsanvisninger for bruk av kantfresen

Husk på at sikkerheten er et resultat av mange faktorer. Kombinasjonen laster-redskap er svært kraftig, og feil eller uforsiktig bruk eller vedlikehold kan forårsake alvorlig personskader eller skade på eiendom. På grunn av det må alle førere gjøre seg kjent med riktig bruk og bruksanvisningen både for minilasteren og redskapet før arbeidet startes. Ikke bruk redskapene hvis du ikke har gjort deg fullstendig kjent med betjeningen og farene i forbindelse med det.



ADVARSEL: Feil bruk, uforsiktig bruk eller bruk av utstyr som er i dårlig stand kan føre til alvorlig personskade. Gjør deg kjent med betjeningen av maskinen, korrekt tilkoblingsprosedyre og korrekt betjening av redskapet på en trygg plass. Lær deg spesielt hvordan du stopper utstyret på en trygg måte. Les alle sikkerhetsregler nøye.

Les alle sikkerhetsregler nøye før du arbeider med redskapet



- Når et redskap monteres på minilasteren, **må du påse at låseboltene på lasterens HK-feste er i senket stilling og at de har låst redskapet til lasteren.** Du må aldri løfte eller bevege et redskap som ikke er i lås.
- Kantfres skal brukes av en bruker om gangen. Ikke la noen oppholde seg innen redskapets farlige område når redskapet er i bruk.
- Kjør alltid med redskapet så lavt som mulig for å holde tyngdepunktet lavt, og kjør med den teleskopiske armen sammentrukket.
- Slagfare - flyvende gjenstander. Ikke la tilskuere komme i nærheten av maskinen. redskapet må stanses hvis personer kommer nærmere enn 5 meter fra redskapet.
- Fare for sammenfiltring - Roterende deler Du må aldri forlate førerretet mens redskapet er i gang eller hjelpehydraulikken er låst i på-posisjon. Alltid hold sikker avstand mellom personer og maskineri som kan starte eller flytte på seg. Stopp redskapet i henhold til fremgangsmåten for sikker stans og senk redskapet trygt på bakken før du går ut av førerretet, eller når andre personer er til stede i arbeidsområdet.
- Hold hender og føtter borte fra komponenter i bevegelse. Unngå å bruke løstsittende klær, f.eks. skolisser og lange skjurf, når du jobber med redskapet.
- Stopp redskapet i henhold til den sikre stopprosedyren før du går i nærheten av redskapet eller lastearmen.
- redskapet skal alltid transporteres så lavt og nære maskinen som mulig, slik at tyngdepunktet holdes lavt. Kjør sakte og forsiktig på glatte flater. Minilasterens kontroller skal betjenes sakte og rolig, spesielt i skrått terreng.
- Sørg for at du ikke forlater førerretet mens lastearmen er hevet. Det er farlig å gå under hevet redskap eller lastearm. Husk alltid at lasteren kan sige ned, på grunn av ustabilitet, mekaniske feil eller hvis en annen person betjener maskinen.
- Redskapet skal kun brukes til sitt tiltenkte formål, og utelukkende med det originale verktøyet på redskapet.



- Steng av minilasteren og sett redskapene i sikker posisjon, som vist i prosedyrene for sikker stopp, før du utfører rengjøring, vedlikehold eller justeringer.
- Vær oppmerksom på omgivelsene og personer og maskiner som befinner seg i nærheten. Under arbeid må du være oppmerksom på variasjoner i terrenget og andre farer, slik som kvister og trær som rekker inn mot føreriset, løse steiner og glatte overflater.
- Pass på at du kun benytter redskaper som er i god stand. Ikke foreta endringer på redskapet på noen måte som kan påvirke sikkerheten.
- Bruk redskapet kun til formålet det er konstruert for. Annen bruk kan føre til unødvendig risiko, og utstyret kan bli skadet.
- Påse at minilasteren er utstyrt med nødvendig sikkerhetsutstyr, og at det er i god stand. Sikkerhetsbelte må benyttes. Hvis det er spesielle farer knyttet til et arbeidsområde, må passende sikkerhetsutstyr benyttes.
- Les også sikkerhetsreglene og korrekt bruk av maskinen i bruksanvisningen for minilasteren.

Husk på å benytte verneutstyr:



- Støynivået ved førerisetet kan overstige 85 dB(A). Bruk hørselvern når du arbeider med minilasteren.



- Bruk vernehansker.



- Bruk vernestøvler når du arbeider med minilasteren.



- Bruk også vernebriller ved arbeid med hydraulikkslanger og -komponenter.

Trygg stopping av utstyret før noen går nær redskapet:



ADVARSEL: Stopp alltid redskapet i henhold til trygg stopprosedyre før du forlater førerisetet. Trygg stopprosedyre hindrer alle uventede bevegelser i redskapet. Husk på at lasteren kan bevege seg nedover selv om motoren på lasteren er stoppet. Trygg stopprosedyre:

- Senk ned lasteren og sett redskapet ned på bakken
- Stopp motoren på minilasteren og sett på parkeringbremsen.
- Slipp ut gjenværende trykk i hydraulikksystemet, betjen alle hydraulikkspaker helt til endeposisjonene flere ganger.
- Ta ut startnøkkelen for å hindre at maskinen kan startes.

4. Tekniske spesifikasjoner

Tabell 2 - Kantfres - Tekniske spesifikasjoner

Produktnummer	A36621
Kuttdybde:	maxks.150 mm
Kutteskivens diameter:	460 mm
Kultiveringsbredde:	155 mm
Minimumsbredde i arbeidsposisjon:	1080 mm
Vekt:	80 kg
Maksimal hydraulikkytelse inn:	35 l/min 22,5 MPa (225 bar)
Tilgjengelige alternativer:	Støttehjul A36699
Passende AVANT-lastere:	Se tabell 1

4.1 Varselmerker og hovedkomponenter på redskapet

Under er skilt og merker listet opp som må være synlig på redskapet. Erstatt varselmerker hvis de er utydelige eller har blitt helt borte. Nye merker kan skaffes hos din forhandler eller via kontaktinformasjonen på omslaget.



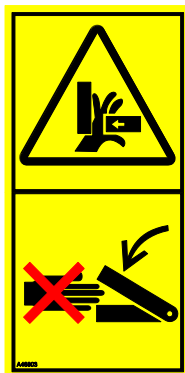
Varselmerkene inneholder viktig sikkerhetsinformasjon og de hjelper deg med å oppdage og huske farer som er forbundet med redskapet. Erstatt skadde eller manglende varselmerker med nye.



A46771



A46772





A46803



A46799



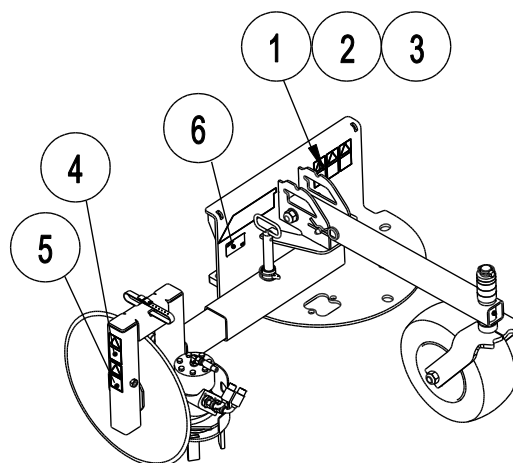
A46749

 Avant Tecno Oy Ylötie 1 FIN-33470 YLÖJÄRVI	
TYPE	No.
kg	
l/min	
Max l/min,	MPa (bar)
2014	Made in EU www.avanttecno.com
	

Redskapets ID-plate A420014

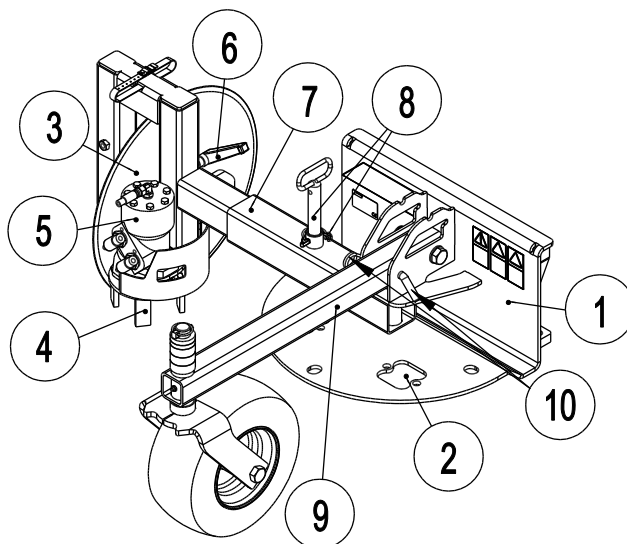
Tabell 3 – Varselmerker og plassering

Merke	Varselbetydning
1 A46771	Fare for feil bruk - Les bruksanvisningen før bruk.
2 A46772	Klemfare - Ikke gå under et løftet redskap; hold avstand fra redskaper som er løftet opp.
3 A46803	Klem- og kuttfare, hold avstand til bevegelige deler og ikke forlat redskapet mens det er i bruk. Redskapet skal kun betjenes fra førerstedet.
4 A46799	Vær oppmerksom på gjenstander som spruter; hold sikkerhetsavstand fra redskapet (2 m).
5 A46749	Kuttefare, hold avstand til den skarpe kutteren.
6 A420014	Redskapets ID-plate



Tabell 4 – Hovedkomponenter på Kantfres

1	Ramme med hurtigkoblinger
2	Multikoblingsholder (2 holdere på rammen)
3	Kutteskive
4	Blander og blanderdeksel
5	Blanderens hydraulikkmotor
6	Justering av blandedybde
7	Uttrekkbar kantfresarm
8	Armens låsestift: stillingene venstre/høyre/foran
9	Støttehjul (tilleggsutstyr)
10	Støttehjulstift



5. Montere redskapet

Montering av redskap på minilasteren er raskt og enkelt, men det må gjøres nøyaktig. Redskapet festes til lasteren ved hjelp av en HK-plate på lasteren og et HK-feste på redskapet.

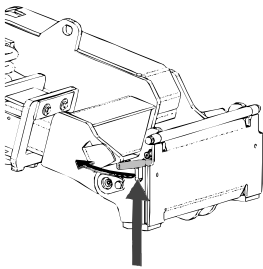
Hvis redskapet ikke er festet til minilasteren, kan det løsne fra lasteren og forårsake farlige situasjoner. Maskinen må ikke kjøres og lastearmen må ikke løftes hvis ikke redskapet er låst fast. Følg alltid prosedyren for tilkobling som er beskrevet under, for å hindre farlige situasjoner. Husk også på sikkerhetsreglene som er beskrevet i denne håndboken. Redskapet monteres på lasteren på følgende måte:



ADVARSEL: Klemnfare - Pass på at redskapet som ikke er låst fast, ikke vil bevege seg eller velte. Gå aldri inn i området mellom redskap og minilaster. Monter redskapet kun på flat mark.

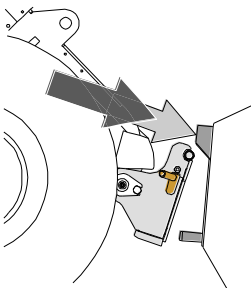
Ikke beveg eller løft et redskap som ikke er skikkelig sikret.

Avant HK-feste



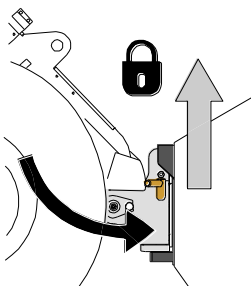
Trinn 1:

- Løft låseboltene for HK-platen opp og drei dem bakover inn i sporet, så de står festet i øvre stilling.
- Hvis din minilaster er utstyrt med hydraulisk låsesystem for HK-festet, se ekstra instruksjon om bruk av låsesystemet i tilhørende bruksanvisning.
- Pass på at hydraulikkslagene og elektriske ledninger (hvis det finnes) ikke er i veien ved montering.



Trinn 2:

- Tilt HK-platen hydraulisk forover.
- Kjør maskinen inn mot redskapet. Hvis minilasteren er utstyrt med teleskopbom kan du benytte den.
- Juster høyden på de øvre boltene på HK-platen slik at de går under brakettene på redskapet.



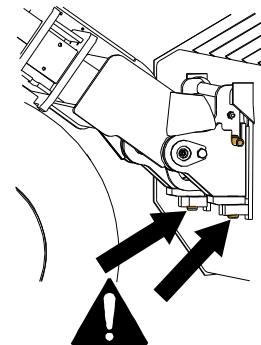
Trinn 3:

- Løft lasteren litt – trekk lasterspaken bakover for å løfte redskapet opp fra bakken.
- Ta hydraulikkspaken mot venstre for å tilte HK-platen bakover så den legger seg an nede mot HK-festet på redskapet.
- Lås låseboltene manuelt eller lås den hydrauliske låsingen.
- **Kontroller alltid at begge låseboltene er låst.**



FARE - Risiko for gjenstader som faller - Unngå at redskapet faller ned.

Et redskap som ikke er skikkelig låst til minilasteren kan falle på lasteren eller på føreren eller under maskinen under arbeid, og føre til at du mister kontroll over maskinen. Ikke beveg eller løft et redskap som ikke er skikkelig sikret. Før du flytter eller løfter redskapet må du påse at låseboltene er i senket stilling og stikker gjennom festene på begge sider av redskapet.



ADVARSEL: Klemfare - Unngå at redskapet velter.

Unødvendig tilting eller løfting av redskapet øker veltefaren. Ikke stol på automatisk låsing av låsebolter når redskapet løftes mer enn en meter over bakken. Hvis låseboltene ikke går tilbake til normal stilling når HK-platen tiltes, skal ikke redskapet løftes høyere opp. Senk redskapet ned på bakken og sikre låsingens manuelt.

På Avant minilastere kobles hydraulikkslangene til ved hjelp av en multi-kobling. Hvis du har en minilaster i Avant 300-700-serien med vanlige hurtigkoblinger og ønsker å skifte til multi-koblingssystemet, må du kontakte din Avant-forhandler for å få råd eller hjelp.



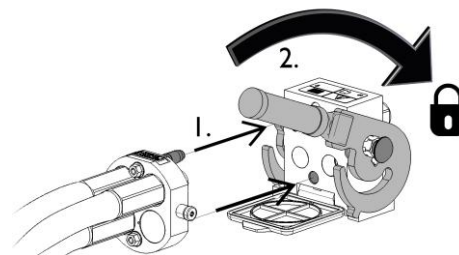
ADVARSEL: Ikke koble til eller fra hurtigkoblinger eller andre hydraulikkkomponenter mens systemet står under trykk eller mens hydraulikkspaken for uttaket er låst i stilling på. Til- eller frakobling av hydraulikkoblinger mens systemet står under trykk, kan føre til uventede bevegelser i redskapet eller at olje spruter ut under høyt trykk, noe som kan forårsake alvorlige personskader eller forbrenning. Følg trygg stopprosedyre før du kobler fra hydraulikken.

VIKTIG

Hold alle koblingene så rene som mulig; benytt vernehetter på både på maskin og redskap. Skitt, is, etc. kan gjøre det mye vanskeligere å bruke koblingene. Ikke la slangene henge ned på bakken, sett multikoblingen i holderen på redskapet.

Tilkobling av multi-koblingene:

1. Rett inn tappene på redskapets kobling med tilsvarende hull på minilasterens koblingsdel. Multi-koblingen går ikke sammen hvis koblingen på redskapet står opp ned.
2. Koble til og lås multikoblingen ved å dreie hendelen mot lasteren.

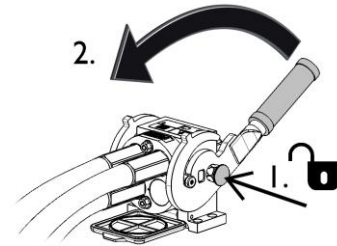


Hendelen skal gå lett hele vandringsen til låsestillingen. Hvis hendelen ikke går lett, kontroller innretningen av koblingen og rengjør koblingene. Stopp minilasteren og slipp ut trykket i hydraulikksystemet.

Tilkobling av Multi connector systemet:

Før frakobling, sett redskapet ned på fast, flatt underlag.

1. Steng hydraulikkuttakene på maskinen.
2. Mens du trykker på frigjøringsknotten, dreier hendelen for å koble fri koblingen.
3. Etter at det er koblet fra, skal Multi connectoren festes på holderen på redskapet.



Konvensjonelle hurtigkoblinger

(alternative koblinger for enkelte minilastermodeller):

Før tilkobling eller frakobling av standard hurtigkobling, må trykket i systemet slippes ut, som beskrevet under. Det vil ikke være mulig å koble til standard hurtigkoblinger hvis det er trykk igjen i hydraulikksystemet.



For å koble til og fra standard hurtigkoblinger må du bevege ringen på enden av hunn-koblingen. Slangene skal monteres slik at koblingen med farget hette monteres i koblingen som har samme farge på maskinen. Legg merke til at vernehettene på maskin og redskap kan festes sammen med hverandre under drift for å redusere oppsamlingen av støv. Ved frakobling av standard hurtigkobling kan det dryppe litt olje fra koblingene. Bruk hansker og ha en fille tilgjengelig, for å holde utstyret rent.

Frakobling av hydraulikkslanger:

Før frakobling av koblingene, senk redskapet ned for sikker plassering på fast og flat mark. Sett hydraulikkspaken for hydraulikkuttaket i nøytral stilling.

VIKTIG

Ved demontering av redskapet må alltid hydraulikkoblingene kobles fra før HK-festet kobles fra, for å hindre skader på slanger og unngå oljelekkasjer. Monter vernehettene på koblingene for å hindre at det kommer forurensninger inn i hydraulikksystemet.

6. Betjening av redskapet

Kontroller redskapet og området rundt en gan til før du starter arbeidet, og at alle hindringer er fjernet fra arbeidsområdet. En rask kontroll av redskapet og arbeidsområdet før bruk er for å øke sikkerheten og få mest mulig ut av redskapet.



ADVARSEL: Flyvende gjenstander - Hold tilskuere på avstand. Husk på at redskapen kan sprute steiner, grus og andre gjenstander fra området i stor hastighet. Hold alltid en sikkerhetsavstand på minst to meter til andre personer.



Redskapet kan starte ved et uhell hvis du fjerner en blokkering mens hydraulikksystemet er under trykk. Alltid senk redskapet før du forlater førerisetet. Ikke gå i nærheten av redskapet når en annen person betjener lasterkontrollene. Slå av lasterens motor og slipp ut resttrykket først.



Vær oppmerksom på faren for å hekte fast, ikke forlat førerisetet mens redskapet er i bruk. Hold trygg avstand mellom redskapet og andre personer, og stopp redskapet og senk det helt ned når andre er i nærheten av driftsområdet.

Utfør aldri vedlikehold eller justeringer hvis redskapet kan startes ved et uhell. Stopp motoren på minilasteren, steng hydraulikkuttaket og senk ned lasteren før du går nær redskapet.



FORSIKTIG: Kuttfare - Skarpe kniver. Vær oppmerksom på knivene og faren for å kutte seg, spesielt under vedlikehold og fjerning av pakket materiale. Stopp redskapet i henhold til trygg stopprosedyre. Legg merke til at lasteren går ned og kan tilte selv om motoren er stoppet. Ikke gå under en løftet laster eller noen deler av redskaper. Hold avstand fra bevegelige koblinger.

6.1 Kontroll før bruk

- Sjekk at kantfresen og kutteskiven kan rotere fritt, og at det ikke finnes strenger eller andre fremmedlegemer rundt dem.
- Må kun brukes når alle stifter er låst og satt på plass.
- Påse at tilskuere er i trygg avstand når du betjener redskapet. Ikke la noen komme inn i det farlige området ved lasterbommen eller stå rett foran minilasteren. Pass også på at det er trygt å rygge med minilasteren. Ikke regn med at tilskuerer står der du så dem sist, spesielt barn er ofte tiltrukket av utstyr som beveger seg.
- Kontroller den generelle tilstanden på redskapet og minilasteren, og se etter mulige hydraulikklekkasjer. Redskapet må ikke tas i bruk hvis det er feil i hydraulikksystemet på minilasteren eller på redskapet. Se kapittel 7 for vedlikeholdsinstruksjoner.
- Betjen redskapet og betjeningsorganene på minilasteren kun mens du sitter i førersetet. Pass på at minilasteren og redskapet brukes på en trygg måte i henhold til instruksjonene. Ikke la barn betjene utstyret.
- Du må aldri bruke maskinen eller redskapene når du er påvirket av alkohol, stoff, medisiner som kan redusere dømmekraften, eller av andre medisinske årsaker ikke er i stand til å betjene utstyret.
- Husk på riktig arbeidsmetode og unngå å forlate førersetet hvis det ikke er nødvendig. Øv deg på bruk av redskapet og betjeningsorganene på minilasteren på en trygg plass. Hvis du er ukjent med den spesielle minilasteren du skal bruke, anbefales det å trene på å betjene den uten redskap montert.

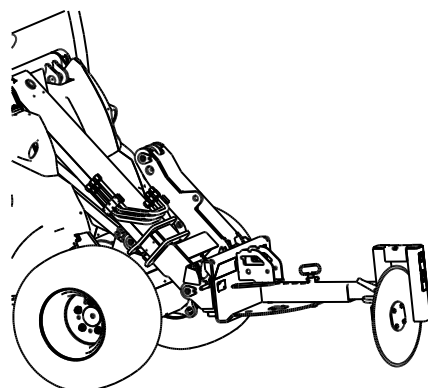


Sjekk at blanderen er tilstrekkelig montert på en av sidene på kutteskiven. Påse at hydraulikkslangene er sikret mot kontakt med bevegelige deler.

6.2 Transportposisjon

Når du kører med lasteren, må kantfreseren være i posisjonen som vises i figuren på siden.

Kontroller at freserarmen er låst med den tilhørende låsepinnen.



6.3 Bruk

Før du starter kantfresen:

Still inn og juster børsten til arbeidsposisjon. Se følgende kapitler om justeringer.

Bruk av kantfresen:

1. Kutt overflaten av jorden ved å trykke kutteskiven mot bakken. Bevege lasteren litt fremover eller bakover for å gjøre det første kuttet enklere.
 2. Start blanderen ved å dreie kontrollspaken for lasterens hjelpehydraulikk, eller ved å trykke inn knappene på den elektriske styrespaken. Kantfresen vil som standard rotere mot urviseren når kontrollspaken for hjelpehydraulikken flyttes til låseposisjon (eller den røde knappen på den elektriske styrespaken, hvis utstyrt, trykkes inn).
- Bruk redskapet med et motorturtall som produserer et hjelpehydraulikktrykk som er innenfor redskapetets anbefalte område.
 - Hvis kantfresen er utstyrt med støttehjul (tilleggsutstyr), låser du det fast i den nederste posisjonen og holder det i lett kontakt med bakken.
 - Alltid kjør sakte når du bruker kantfresen. Juster kjørehastigheten etter driftsforholdene og materialet som håndteres.
 - Hvis lasteren er utstyrt med en teleskoparm, kan du bruke den til å få bedre oversikt over arbeidsområdet.
 - Hvis støttehjulet (tilbehør) er festet på kantfresen, bør det vanligvis settes ned til arbeidsposisjonen slik at du får bedre kontroll over redskapet. I enkelte tilfeller kan det imidlertid være enklere å bruke kantfresen med støttehjulet hevet til den øverste posisjonen.
 - Kantfres kan brukes under kjøring eller rygging, avhengig av driftsforholdene.

VIKTIG

Unngå å slå kantfresen hardt i bakken eller å trykke redskapet hardt mot bakken. Hvis forhjulene på lasteren har en tendens til å løfte seg opp, skyldes dette at redskapet trykkes for hardt mot bakken. Unngå skade på kutteskiven ved å bruke en grunnere dybde og flere passeringer, om nødvendig.

VIKTIG

Unngå skarpe svinger mens du bruker kantfresen. Løft kantfresen opp fra bakken før du tar skarpe svinger.



FARE: Fare for klemming eller sammenfiltring ved kontakt med bevegelige deler – aldri forlat utstyret uten tilsyn mens motoren er i gang. Følg trygg stopprosedyre.

6.4 Justeringer

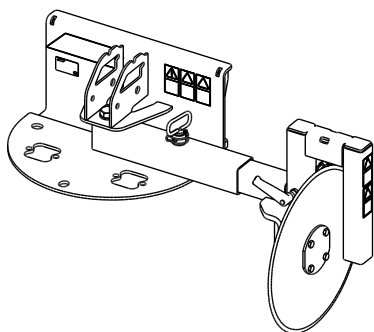
Kantfresen kan justeres på mange måter, som vist i følgende kapitler. Den beste måten å bruke kantfresen på avhenger av flatene den brukes på samt kjøreretningen.

Redskapet må holdes i mest mulig oppreist posisjon under bruk.

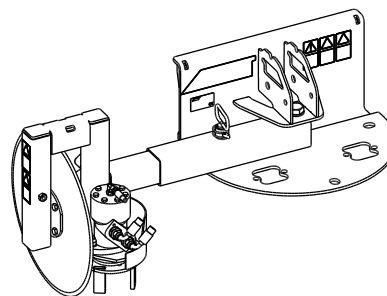
6.4.1 Retning

Freserarmen kan låses på begge sider, slik at den er lettere å bruke i ulike arbeidsområder. For transport skal armen låses i midtre posisjon.

Venstre side



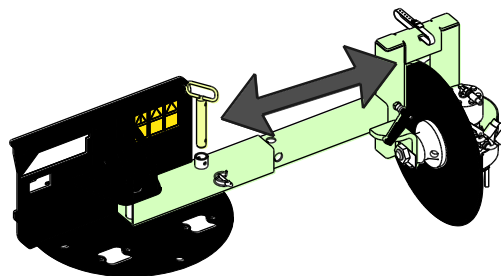
Høyre side



6.4.2 Sidelengs rekkevidde

Den sidelengs rekkevidden kan justeres ved behov for å låse opp den samme stiften på armen som brukes til å låse armens retning.

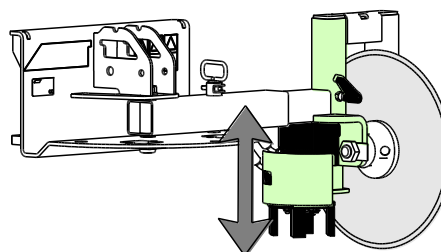
Pass på å låse stiften etter at rekkevidden er justert.



6.4.3 Blandedybde

Juster og lås innstillingen i henhold til driftsforholdene.

Hold blanderen låst for å hindre den fra å falle av fra kantfresen. Stram låseskruen med kun hendene.

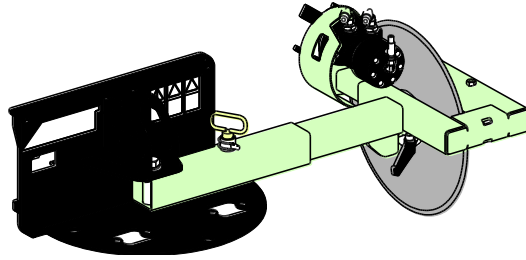


6.4.4 Bruk under blander

Ved behov kan blanderen brukes til kun kutting, uten blanding.

For å raskt flytte unna blanderen for å få oppnå mulig rekkevidde for kutteskiven, kan hele enheten monteres i rotert posisjon, som vist i figuren ved siden av.

Teleskophåndtaket har også hull på sidene, slik at det er mulig å låse det på plass.



6.5 Arbeid med dreiekobling tiltadapter

Ved stabling av paller i lett hellende terreng er tiltadapteren A34148 et nyttig utstyr (leveres for minilastere i 300-700-seriene og R-serien). Koblingen monteres mellom pallegaffelen og HK-platen på lasteren. Tiltadapteren gjør det mulig å tilte redskapet $\pm 12,5$ grader sideveis. Les instruksjonene som følger med tiltadapteren. Mer informasjon om dreiekoblingen er tilgjengelig hos din AVANT-forhandler eller hjemmesiden til AVANT på www.avanttecno.com.

7. Vedlikehold og service

Redskapet er konstruert for å være så vedlikeholdsfritt som mulig. Kontinuerlig vedlikehold inkluderer regelmessig rengjøring og smøring og kontroll av redskapetets tilstand. På grunn av klemfaren som forårsakes av at maskindeler senkes ned, må alt vedlikehold utføres når de bevegelige delene er senket helt ned og redskapet ligger flatt på bakken.



FARE: Klemfare - Gå aldri under et løftet redskap. Pass på at redskapet står stødig ved alt vedlikeholdsarbeid. Ikke gå under et løftet redskap. Lasterarmen kan synke ned uventet under vedlikeholdsarbeid og føre til alvorlige personskader ved klemming eller slag selv når motoren ikke går. Alt vedlikehold og service må utføres når redskapet er senket ned i en trygg stilling.

7.1 Inspisering av hydraulikkkomponenter

Sjekk tilstanden til hydraulikkslangene og -komponentene mens motoren er slått av og trykket har blitt avlastet. Ikke bruk utstyret hvis du har oppdaget en lekkasje i hydraulikksystemet til redskapet eller lasteren. Hydraulikkvæske som lekker ut kan trenge gjennom huden å forårsake alvorlige personskader. Oppsøk medisinsk hjelp umiddelbart hvis hydraulikkolje trenger gjennom huden. Enhver del av kroppen som har kommet i kontakt med hydraulikkolje må vaskes nøye med vann og såpe. Hydraulikkolje skader også miljøet, og enhver lekkasje ut i miljøet må forhindres. Reparer alle oppdagede lekkasjer umiddelbart ... en liten lekkasje kan raskt utvikle seg til en stor lekkasje. Redskapet skal kun brukes med hydraulikkoljetyper som er akseptert for bruk i Avant-lastere.



FARE: Fare for at høytrykksvæske spruter ut og trenger gjennom huden – avlaste trykket før vedlikehold. Aldri håndtere hydraulikkomponenter mens hydraulikksystemet er under trykk, da en kobling kan bryte eller løsne og dermed slippe ut olje og medføre alvorlige personskader. Ikke bruk utstyret hvis du har oppdaget en svikt i hydraulikksystemet.



Inspiser slangene for å se etter sprekker eller slitasje. Hvis det oppdages tegn på lekkasjer, må komponenten sjekkes ved å holde opp en pappbit i området der det mistenkes at det lekker. Ikke sjekk etter lekkasjer med hendende. Hold et øye med slitasjen på slangene og slutt å bruke dem hvis det ytre laget på noen av slangene har blitt slitt av. Sjekk slangebanene. Juster slangeklemmene for å unngå slitasje på slangene. Slangene har begrenset brukstid. Avhengig av bruksforholdene må alle slanger inspiseres nøye etter maksimalt 3–5 års bruk og, hvis nødvendig, byttes ut med nye slanger.

Å finne alle feil innebærer at hydraulikkslangen eller -komponenten må byttes, og at utstyret ikke må brukes frem til det er reparert. Reservedeler er tilgjengelige fra nærmeste Avant-forhandler eller godkjente servicepunkt. Reparasjonsarbeid skal etterlates til profesjonelle serviceteknikere, med mindre du har tilstrekkelig kunnskap og erfaring om hydraulikkenheter og hvordan de repareres på en sikker måte.

7.2 Rengjøring av redskapet

Rengjør redskapet regelmessig for å hindre fastgroing av skitt slik at det blir vanskeligere å fjerne. Høytrykksvasker og mild såpe kan benyttes ved rengjøring. Ikke bruk sterk renevæske, og ikke spyl direkte på hydraulikkomponenter eller på klistremerker på redskapet.

7.3 Inspisering av metallkonstruksjoner

Kontroller også metallstrukturene i redskapet regelmessig. Se etter skader og inspiser HK-festet og området rundt nøye. Redskapet må ikke benyttes hvis den er deformert, har sprekker eller revner.

Sveisereparasjoner må kun utføres av faglærte sveisere. Ved sveising må det kun benyttes metoder og utstyr som passer for stålkvaliteten som er benyttet i skuffen. For mer informasjon om reparasjoner, kontakt din Avant-forhandler.

7.4 Smøring

Ett smørepunkt er plassert på lageret på kutteskiven. Egned smøreintervall avhenger sterkt av driftsforholdene, men smøremiddel skal tilføres minst etter hver 10. driftstime.

Rengjør enden av smøreniplene før smøring, og smør kun med litt fett om gangen. Alle smørenipler er standard R1/8" smørenipler. Skift ut skadde smørenipler.

8. Garantibetingelser

Avant Tecno Oy gir en garanti på ett år (12 måneder) for utstyret de produserer fra innkjøpsdato.

Garantien dekker reparasjonskostnader på følgende måte:

- Arbeidsutgiftene dekkes, hvis arbeidet ikke utføres på fabrikken.
- Fabrikken erstatter defekte komponenter og forbruksvarer.

Fabrikken kan refundere prisen på komponenter kjøpt av kunden i spesielle tilfeller som er avtalt på forhånd.

Garantien dekker ikke:

- Normalt vedlikehold og deler og forbruksmateriell som er nødvendig for vedlikeholdet.
- Skader forårsaket av unormale driftsforhold eller unormal bruk, uaktsomhet, strukturelle endringer som er gjort uten samtykke fra Avant Tecno Oy og bruk av uoriginale reservedeler eller manglende vedlikehold.
- Konsekvenser av en feil, slik som avbrudd i arbeidet eller andre mulige følgeskader.
- Reise- og/eller fraktkostnader i forbindelse med reparasjonen.

EY-vaatimustenmukaisuusvakuutus
 EG-försäkran om överensstämmelse
 EU samsvarserklæring
 EF-overensstemmelseserklæring
 EC Declaration of Conformity
 EG-Konformitätserklärung
 Déclaration de conformité CE

AVANT[®]
 www.avanttecno.com

Valmistaja / Tillverkare / Produsent / Producent / Manufacturer / Hersteller AVANT TECNO OY
 Fabricant:

Osoite / Adress / Adresse / Address / Adresse:

Ylötie 1
 33470 YLÖJÄRVI, FINLAND

Vakuutamme täten, että alla mainitut tuotteet täyttävät konedirektiivin turvallisuus- ja terveysvaatimukset (direktiivi 2006/42/EY muutoksineen). Seuraavia yhdenmukaistettuja standardeja on sovellettu /

Vi försäkrar härmed att nedan beskrivna produkter överensstämmer med hälso- och säkerhetskrav i EG-maskindirektiv (EG-direktiv 2006/42/EG som ändrat). Följande harmoniserade standarder har tillämpats /

Vi erklærer herved at produktet som er oppgitt under er i samsvar med forskriftene i Maskindirektivet (direktiv 2006/42/EC med endringer). Følgende harmoniserte standarder har blitt anvendt /

Vi erklærer herved, at nedenstående produkter er i overensstemmelse med bestemmelserne i maskindirektivet (direktiv 2006/42/EF indeholdende ændringer). Følgende harmoniserede standarder er anvendt /

We hereby declare that the products listed below are in conformity with the provisions of the Machinery Directive (directive 2006/42/EC as amended). The following harmonized standards have been applied /

Wir erklären hiermit, dass die nachstehend aufgeführte Maschine konform ist mit den Bestimmungen der EG-Maschinenrichtlinie (EG-Richtlinie 2006/42/EG mit Änderungen). Die folgende harmonisierte Normen wurden angewandt:

Nous déclarons par la présente que les produits mentionnés ci-dessous sont conformes aux exigences en matière de sécurité et de santé de la directive relative aux machines (directive 2006/42/CE, avec ses modifications) Les normes harmonisées suivantes ont été appliquées

SFS-EN ISO 12100, SFS-EN ISO 4413

Mallit / Modeller / Modeller / Modeller / Models / Modellen:

Avant	
Hydraulitoiminen reunaleikkuri; Avant-kuormaajan työlaite Hydraulisk kanttrimmare; arbetsredskap för Avant lastare Hydraulisk kant trimmer ; redskap for Avant minilastere Hydraulisk kantskærer; redskab til Avant Minilæssere Hydraulic edge trimmer; attachment for Avant loaders Hydraulische Kantentrimmer-Trimmer; Anbaugerät für Avant Radlader Coupe-bordures à commande hydraulique destinée à être utilisée avec les chargeuses Avant	A36621



24.3.2016 Ylöjärvi, Finland

Risto Käkelä,
 Toimitusjohtaja / Verkställande direktör / Administrerende direktør /
 Managing Director / Geschäftsführer / Directeur général



AVANT[®]